

会社案内

ひと・まち・地域を
つないで走る

 愛知環状鉄道株式会社

〒471-0034 愛知県豊田市小坂本町1丁目16番地
TEL:0565-33-2931 FAX:0565-33-2970
URL:<https://www.aikanrailway.co.jp/>



 愛知環状鉄道株式会社

安全・安心・快適 それが私たちの使命

私たちは、安全・安定輸送を第一に、
お客様に安心して快適にご利用いただけるサービスの提供に努めています。
将来にわたり、皆様から信頼され、愛される鉄道を目指し、
地域とともに歩み続けてまいります。



経営基本方針

地域から親しまれ安全で信頼される鉄道を目指す

「安全はすべてに優先する」の安全方針のもと、安全・安定輸送を確保し、
沿線の各都市を結ぶ鉄道としての使命を果たします。

愛知環状鉄道が目指す姿



安全で信頼される鉄道

社員一人ひとりが安全を最優先に業務に取り組むとともに、
鉄道施設・設備の健全性を保ち、安全・安定輸送を確保します



便利な鉄道

お客様にとってより便利で利用しやすい鉄道となるよう
これからも取り組みます



健全な鉄道

第三セクター会社として社会的な責務を果たすため、全
社員が営業収入の向上や経費節減等に一層取り組み、
経営の健全化に努めます

利便性の向上に向けて

自動車から公共交通への通勤転換を促し、環境に配慮した交
通行動を促進するとともに、主として豊田市内の交通渋滞の緩
和を図るため、平日の朝に三河豊田・新豊田駅間でシャトル列車
を運転しています。また、昼間時間帯については概ね毎時4本で
運転しています。

駅設備では、平成31年3月2日より、ICカード乗車券「TOICA」
を導入し、利便性の向上をはかりました。

今後も、より便利で快適な鉄道を目指し、努力してまいります。

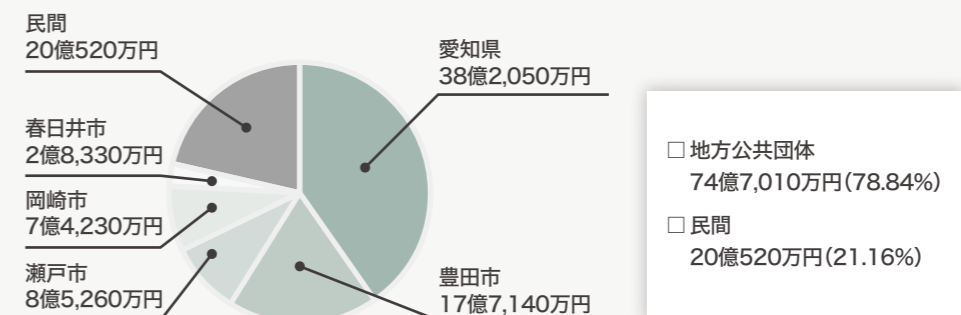
会社概要

基本情報

(令和8年4月1日)

本店所在地／岡崎市北野町字二番沢68番地
本社事務所／豊田市小坂本町1丁目16番地
設立年月日／昭和61年9月19日
開業年月日／昭和63年1月31日
資本金／94億7,530万円
(地方公共団体74億7,010万円、民間20億520万円)
株式の状況／発行可能株式総数100,000株
発行済み株式総数94,753株
株主数118名(愛知県、豊田市、瀬戸市、岡崎市、春日井市、民間)
従業員数／236名
主な営業活動／■鉄道旅客輸送 ■不動産貸付 ■広告 ■その他

株主構成



設立の沿革

旧国鉄岡多線・瀬戸線(うち岡崎駅・高蔵寺駅間)は、西三河地域から尾張東部地域に連なる中核都市を結ぶとともに、東海道本線及び中央本線に接続して、中京圏において環状機能を有する重要な鉄道として、昭和40年に着工されました。昭和45年10月には、岡崎駅・北野榊塚駅間で貨物営業を開始し、昭和51年4月には岡崎駅・新豊田駅間で旅客営業が開始されました。また、残る新豊田駅・高蔵寺駅間の工事もほぼ完成にこぎつけ、全線開業が目前となっていました。

ところが、一連の国鉄再建対策の中で、岡多線も昭和61年5月、第三次特定地方交通線として廃止対象路線となり、国鉄線としての全線開業、維持存続ができない状況となりました。

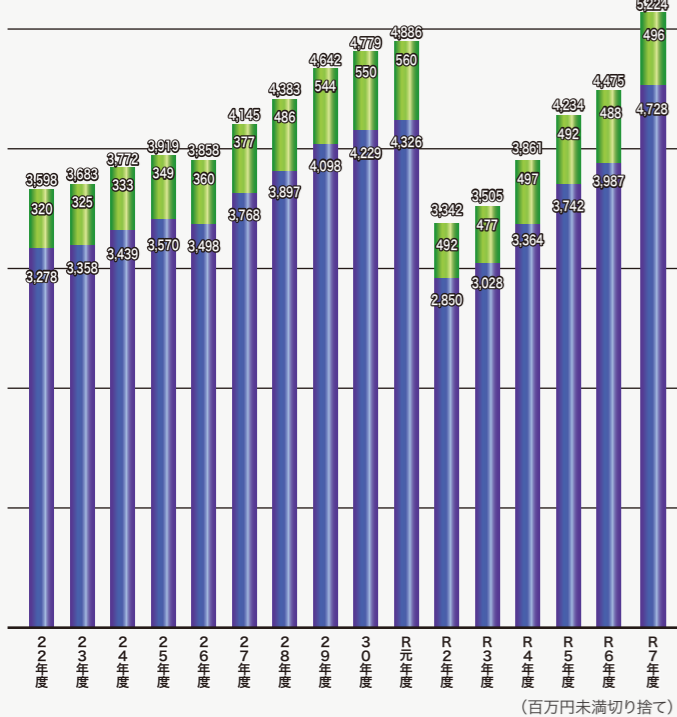
こうした中で、愛知県と岡崎、豊田、瀬戸、春日井の沿線4市が中心となって協議を重ねた結果、この岡多線・瀬戸線の沿線は、工業団地、住宅団地のほか、大学、高校等が数多く立地しており、また、各種の開発計画・構想もあり、今後の発展が大きく期待されるため、4市を結ぶ公共交通機関として、さらには愛知県の効率的な交通体系に不可欠な鉄道であるとして、第三セクター方式による経営権の引継ぎが決定されました。

そして、昭和61年9月、愛知環状鉄道株式会社を設立し、昭和63年1月31日に営業を開始しました。

以来、地域の皆様とともに、着実に歩み続けています。

営業収益の推移

(単位/百万円) ■ 旅客運輸収入 ■ その他



営業概要

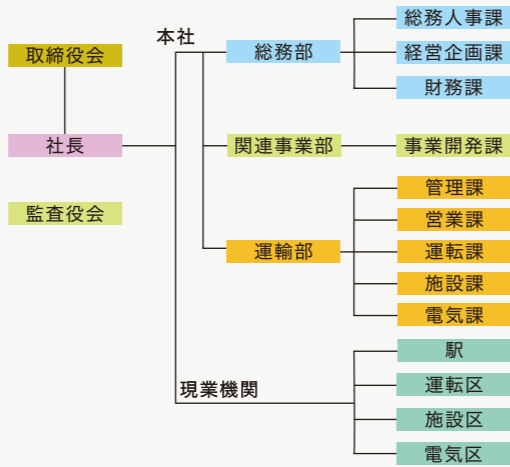
昭和63年1月の開業以来、多くのお客様にご利用いただき、令和7年度は約1,785万人のお客様にご利用いただきました。開業から38年を経過し、地域の皆様の生活に欠かせない鉄道となりました。

中でも、通勤定期、通学定期をご利用されるお客様も多く、沿線の企業や大学、短大、高校に通われる皆様の「通勤・通学の足」としてご利用いただいています。

鉄道以外では、高架下駐車場の貸付、コンビニエンスストアの運営などの事業を展開しています。

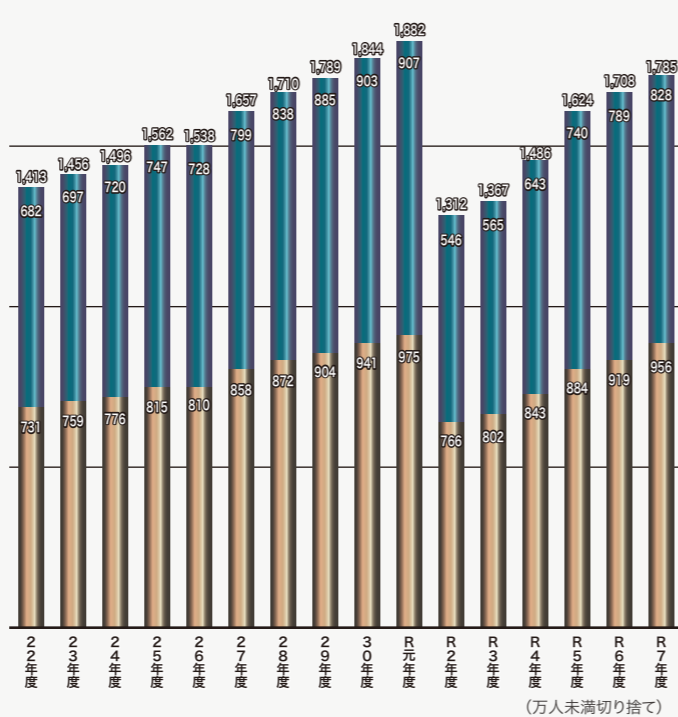
組織図

(令和8年4月1日)



輸送人員の推移

(単位/万人) ■ 定期外利用者 ■ 定期券利用者



輸送概要

営業区間	岡崎駅—高蔵寺駅(45.3km)	
駅	23駅(両端駅を含む)	
列車本数	平日	線内列車 1日168本・2~4両編成
		JR直通列車 1日6本・4~8両編成
	土・休日	線内列車のみ 1日152本・2~4両編成
車両数	40両	
営業時間	始発5:19 終着0:34	
運転設備	単線一部複線、自動閉そく式(CTC・PRC)、電化(直流1,500V)	

線路概要

橋梁	364か所	18,078m(含高架橋)
最長橋梁	矢作川橋梁	335m(大門駅・北野榊塚駅間)
トンネル	8か所	6,223m
最長トンネル	松山トンネル	1,793m(瀬戸市駅・中水野駅間)
一番高い地点	海拔124.01m(八草駅・山口駅間)	
一番低い地点	海拔15.41m(岡崎駅)	
最急勾配	34/1,000(高蔵寺駅)	

愛知環状鉄道のあゆみ

昭和

61年 9月19日 愛知環状鉄道株式会社設立、資本金25億円
 62年 10月31日 新車両(100系)20両引渡し
 12月1日 沿線市民による試乗会を開催
 63年 1月31日 愛知環状鉄道開業
 (岡崎駅・高蔵寺駅間45.3km)
 年間乗客数が500万人を突破
 3年 3月31日 年間乗客数が600万人を突破
 4年 1月23日 車両3両(100系)を新造、車両数は23両に
 3月14日 1日の運転本数79本のうち27本を3両編成で運転
 5年 3月31日 年間乗客数が700万人を突破
 6年 10月1日 新豊田駅に自動改札機を設置
 12月3日 ダイヤ改正、昼間時間帯のパターンダイヤ化
 12月29日 ATS(自動列車停止装置)使用開始

平成

8年 3月16日 ダイヤ改正、1日の運転本数85本に
 10年 1月31日 開業10周年
 11年 2月25日 輸送力増強整備第一期工事着手
 (中岡崎駅・三河上郷駅間)
 12月4日 ダイヤ改正、土休日ダイヤの導入
 12年 10月23日 輸送力増強整備第二期工事着手
 13年 10月1日 ダイヤ改正、1日の運転本数86本に
 12月23日 輸送力増強整備第一期工事完成・使用開始
 ダイヤ改正、1日の運転本数88本に
 14年 9月13日 マスコットキャラクター「あるくん」決定
 15年 1月31日 開業15周年
 3月14日 2000系新型車両導入・出発式
 ダイヤ改正、1日の運転本数93本に
 年間乗客数が800万人を突破
 16年 3月31日 年間乗客数が800万人を突破
 10月3日 輸送力増強整備第二期工事
 国際博対応施設整備工事完成・使用開始
 高蔵寺駅直通運転施設整備工事完成
 岡崎駅専用線化工事完成・使用開始
 ダイヤ改正、1日の運転本数95本に

17年 2月1日 万博八草駅開業
 3月1日 ダイヤ改正、エキスポシャトル運転開始
 (JR名古屋駅・万博八草駅間)
 1日の運転本数212本に
 新駅2駅開業(愛環梅坪駅・貝津駅)
 3月25日 日本国際博覧会「愛・地球博」開幕
 9月25日 日本国際博覧会「愛・地球博」閉幕
 (入場者総数22,049,544人)
 10月1日 ダイヤ改正、1日の運転本数123本に
 JR名古屋駅から高蔵寺駅経由で直通列車運転
 「万博八草駅」を「八草駅」に改称
 11月13日 100系車両さよなら運転
 18年 2月16日 ATS増設工事完了・使用開始
 19年 3月31日 年間乗客数が1,100万人を突破
 20年 1月27日 三河豊田駅・新豊田駅間複線化工事完成・使用開始
 1月31日 開業20周年
 3月15日 ダイヤ改正・シャトル列車運転開始
 1日の運転本数149本に
 21年 3月14日 ダイヤ改正、1日の運転本数159本に
 3月31日 年間乗客数が1,400万人を突破
 22年 10月16日 瀬戸市駅バリアフリー化
 25年 1月31日 開業25周年
 3月15日 ダイヤ改正、1日の運転本数162本に
 26年 3月15日 年間乗客数が1,500万人を突破
 3月31日 年間乗客数が1,500万人を突破
 27年 3月14日 ダイヤ改正、1日の運転本数165本に
 28年 3月26日 ダイヤ改正、1日の運転本数169本に
 6月30日 新豊田駅にコンビニエンスストアをオープン
 29年 2月19日 山口駅バリアフリー化
 3月4日 ダイヤ改正、水・金曜日の夕通勤時間帯に
 シャトル列車運転開始
 30年 1月31日 開業30周年
 31年 3月2日 ICカード乗車券「TOICA」導入
 3年 2月9日 北岡崎駅バリアフリー化
 5年 1月31日 開業35周年
 7年 3月15日 消費税による変更を除き、初となる運賃改定を実施

令和

路線図・沿線案内

沿線案内

□高校・最寄駅

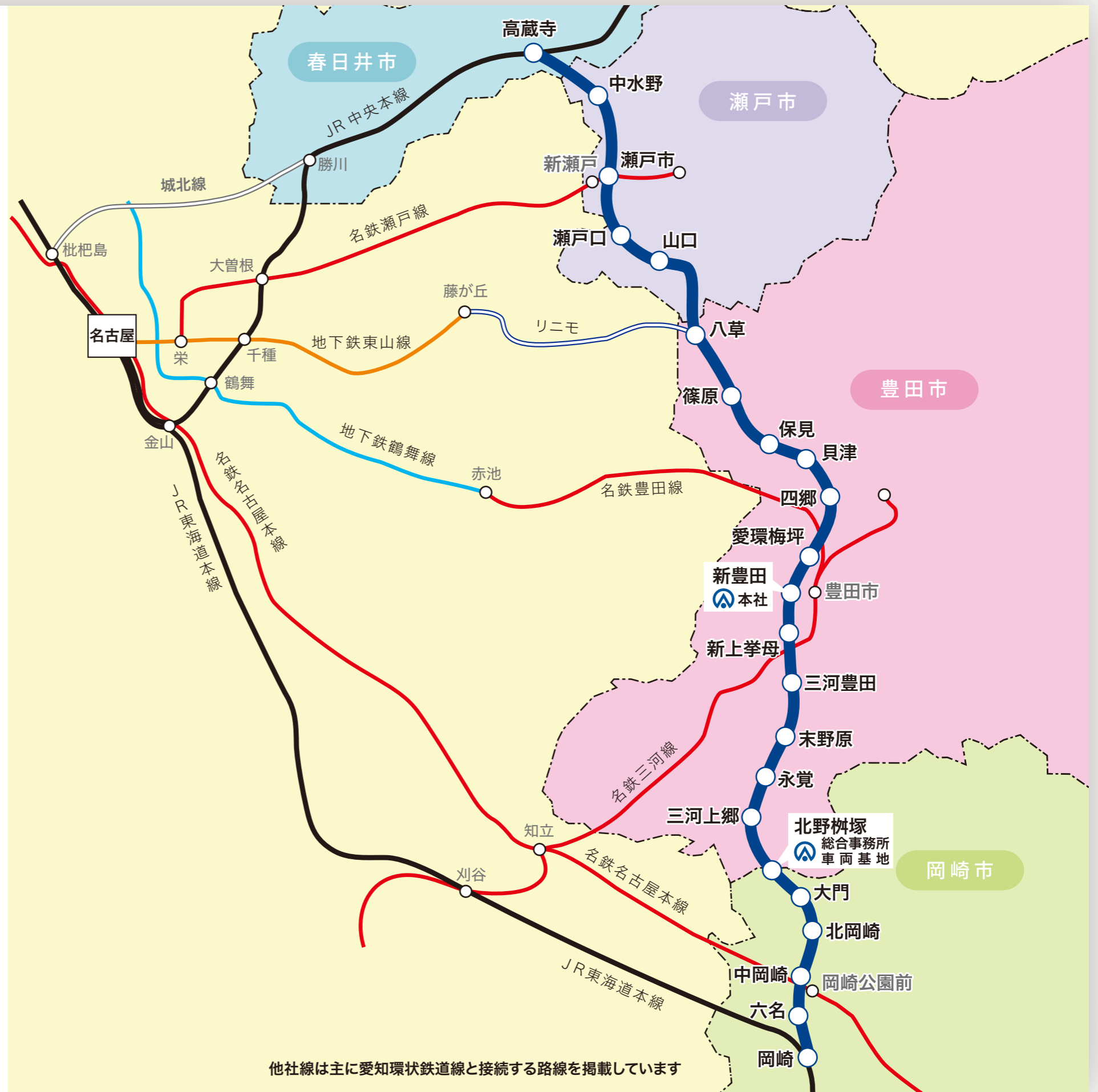
- 高蔵寺 高蔵寺
- 中部大学春日丘 高蔵寺
- 瀬戸北総合 中水野
- 瀬戸 瀬戸市
- 瀬戸工科 瀬戸市
- 聖カピタニオ女子 瀬戸口
- 瀬戸西 瀬戸口
- 聖霊 山口
- 栄徳 八草
- 豊田大谷 保見
- 豊田 四郷
- 猿投農林 四郷
- 杜若 四郷
- 衣台 新豊田
- 豊田北 新豊田
- 豊田西 新豊田
- 豊田東 新豊田
- 松平 新豊田
- 豊野 末野原
- 豊田工科 三河上郷
- 豊田南 三河上郷
- 岩津 大門
- 岡崎城西 北岡崎
- 岡崎西 北岡崎
- 岡崎北 北岡崎
- 人間環境大学付属岡崎 北岡崎
- 岡崎 中岡崎
- 岡崎商業 中岡崎
- 光ヶ丘女子 岡崎
- 岡崎工科 岡崎

□大学・短大・高専・最寄駅

- 中部大学 高蔵寺
- 県立大学看護学部 高蔵寺
- 名古屋学院大学 瀬戸市
- 愛知工業大学 八草
- 県立大学 八草
- 県立芸術大学 八草
- 中京大学 貝津
- 豊田高専 愛環梅坪
- 日本赤十字豊田看護大学 新豊田
- 愛知学泉大学 北岡崎
- 愛知学泉短期大学 北岡崎

□観光地・最寄駅

- 玉野川渓谷 高蔵寺
- 定光寺 高蔵寺
- 都市緑化植物園 高蔵寺
- 森林公園 瀬戸市
- 岩屋堂公園 瀬戸市
- 雲興寺 瀬戸市
- 瀬戸蔵 瀬戸市
- 愛・地球博記念公園 八草
- ジブリパーク 八草
- 愛知県陶磁美術館 八草
- 豊田市美術館・博物館 新豊田
- 豊田スタジアム 新豊田
- トヨタ会館 三河豊田
- 大樹寺 大門
- 伊賀八幡宮 北岡崎
- 岡崎城公園 中岡崎
- 八丁蔵通り 中岡崎



他社線は主に愛知環状鉄道線と接続する路線を掲載しています